

特定医療法人 谷田会 谷田病院広報誌

なんてん



Vol. 90

平成 30 年 3 月 6 日発行



CONTENT

【取り組み】

在宅医会
認知症コラム

【お知らせ】

合同病院見学会
就職セミナー出展

【活動記録】

ソフトバレー大会
バドミントン大会
職員交流制度 他

【レシピ】

手作りシュクリーム



在宅医会



在宅医療に関わる地域の様々な職種が集まり、講義や具体的な症例を共有する「第1回 上益城郡在宅医会定例ミーティング」を当院で開催しました。

在宅医療に関わる方はどなたでもご参加下さいと募集を募ったところ、約50名の方々が参加され、在宅医療の関心の高さが伺えました。

当院でも在宅医療に力を入れていますが、ターミナルの患者さんに対する医師への負担が問題点のひとつにあげられます。

実は県内のある地域では、参考になる取り組みをされていて、医師間で情報共有し、担当医の用事等にて患者対応できない場合は他の医師に当番をあてる、というシステムが出来上がっているようです。

2月現在、この会も4回開催されており、在宅に関する地域間の連携が会をかさねるごと高まってきているようです。今後も、この会が盛り上がり、在宅医療の発展につながっていければいいですね。

地域の在宅医療を支える

多職種ミーティング開催



急性期病院から転院後

同じレベルでの治療・ケア

患者さんにとっては、同じ入院なのに病院によって治療やケアの内容が違う。そのような事が無いよう当院では急性期病院との連携の強化を図っています。

転院前に急性期の病院を訪問し情報共有、ADL等サマリーの情報統一、急性期病院の職員もまじえてミーティングを開催、というような取り組みを行っています。

そのミーティングの中では、急性期側で、あるケアの回数が入院から徐々に減っていく転院前は最小の回数であったのが、当院に転院後、回数がかなり増えていたというデータに驚きました。

急性期よりも過剰にケアをしていたという事になります。もし情報共有ができていれば、看護師や介護士の負担軽減に繋がる事も期待できます。

病院が違う、ましてや急性期と慢性期の違いもあり、難しい道のりですが、少しでも同じレベルでの治療ケアに近づける、またスムーズな情報取得で職員の負担軽減に向けて現在もチャレンジを続けています。

ミニ情報



遠隔画像診断

当院では、緊急で診断が必要な場合に遠隔画像診断が出来るよう、他県にある画像診断専門の会社と契約を結んでおります。

通常、週2回の診断日を設けていますが、緊急性がある場合に遠隔画像診断を依頼すると翌日には診断結果が判明するというものです。

認知症 コラム

当院では、認知症専門のチームを作っています。専門のドクターや認知症認定看護師をはじめ、10名程度のスタッフと一緒に活動を行っています。

当院で入院される方は、高齢者の方がほとんどです。高齢者の方がなりやすい症状として「せん妄」という状態があります。せん妄は認知症のような症状ですが、風邪による発熱や体の水分が不足する脱水など、何かしら身体に負担がかかった時に生じる脳の機能の乱れが原因です。ですので、その原因を取り除くことが出来れば、症状は改善します。

当院の認知症専門チームは入院時に簡単なチェックシートにてせん妄かどうかの判定を行う事が活動の第一歩になります。

チェックシートには、せん妄になりやすいとされている、アルコール多飲やせん妄の既往があるかどうか等のチェック、またせん妄になりやすいお薬というものもあり、そういった薬を服用しているかどうかといったチェックも行います。



▲チェックは電子カルテ上で行います

ミニ情報

チェックにかかった方は、随時状態を確認しながらケアを行います。またチェックにかからなかった方も定期的にチェックシートにて状態確認を行おうと、現在考えています。

このせん妄状態になられた方も、多数の方が症状改善し、退院されております。もし、ご家族の方で最近様子がおかしい方いらっしゃいましたら、お気軽にご相談ください。



認知症サポーター講座

当院では、できるだけ多くの職員に認知症サポーターを取得してもらうため、認知症認定看護師が講師を務める「認知症サポーター講座」を行いました。今回は高齢者を体験してもらうため、写真のような体験も行いました。



合同病院見学会のお知らせ

春〜夏頃に合同病院見学会を予定しています。当院で働きたいと考えている方や、将来病院で働きたいと考えている学生の方、美味しいスイーツを楽しまながら、カフェ気分分で病院見学してみませんか？
詳しい日程はホームページにて公開を予定しています。お問い合わせは↓



Mail:info@yatsuda-kai.jp (担当：田島)
又は www.yatsuda-kai.jp のお問い合わせよりお問い合わせ下さい。

毎週土曜11時から 病院見学会 を実施しています!

うれしい特典付き!

- ★見学いただいた方には距離に応じた交通費を支給いたします。(要事前相談)
- ★お時間が許す方は無料でランチを食べながら病院説明を聞いていただけます。



当院では、合同見学会以外にも気軽に見学会が出来るよう毎週土曜日を病院見学会の日としています。
※他の日にもご希望があれば調整可能です
ぜひ一度、見学して当院の楽しい雰囲気を感じてみませんか?お気軽にお問い合わせ下さい。

新人看護師の教育

当院では、新人(中途採用)の看護師に計画書やcheck表を元にマンツーマンでの指導を行い、仕事をする中で疑問や質問への対応、不安の軽減ができる環境づくりを心掛けております。本人を交え指導Nsや教育係、所属長、看護部長が集い状況を確認するフォローアップ教育や研修を行っています。

長期的な視点で個別の人材育成を考えており、オリジナルキャリアプランの支援を行っています。一人ひとりの成長に合わせ、看護のやりがいを実感しながら、チームで楽しく、仕事が続けられるよう体制を整えております。



2018年3月24日(土)に熊本テルサにて行われるマイナビ看護学生就職セミナーに当院も出展します。
他病院も多数参加するこのセミナーですが、少しでも当院の雰囲気をお伝えして、楽しいひと時を過ごせればと若いスタッフで対応させていただく予定です。
この就職セミナーにご参加の際は、ぜひ当院ブースまでお越しください!

就職セミナー出展のお知らせ



▲フォローアップ研修

インターンシップ

甲佐中、甲佐高校、御船高校の3高がインターンシップにみえられ、それぞれ職を体験されました。

当院では、毎年地元の学生による職場の体験学習を行っています。自分の将来に少しでもプラスになれる何かを感じ取ってもらえればいいですね。

他にも様々な職種の実習生の受け入れ等を行っています。



職場対抗ソフトバレー大会

2017年度は甲佐町で行われる職場対抗ソフトバレー、ミニバレーの大会が合計3回行われました。それぞれの大会で、何かしら賞を獲得するという成績をおさめています。



▲3階病棟チーム
準優勝&敢闘リーグ優勝



▲栄養科チーム。敢闘リーグ優勝



▲当院から7チームで大会も！？



▲大会前練習の様子



▲甲佐リハチーム。3位入賞。

おめでとう
ございます！



予選最後は宿敵のチームでした！前回負けている相手です

予選最後の試合はすごい戦いでしたが、惜しくも敗れてしまいました・・・残念



▲第2ダブルスは女性ペアで戦うルールです。危なげなく勝ち数を稼ぎます！3試合すべて勝ち予選最後を残すのみに！



▲1試合目から熱い展開！1試合で3回ゲームを行います！が順調に勝ちました！

昨年は熊本地震の影響で行われなかった病院対抗バドミントン大会が今年から開催され、当院も出場しました！400人を超える選手が参加するこの大会、当院はDランクで予選リーグを4試合行います。予選突破となるのでしょうか？



バドミントン大会出場！



次こそ優勝！？

残念な結果でしたが、楽しくプレーできました。次回はトナメントに進みたい！？



▲応援に駆けつけてくれた職員が数名！ありがとうございます！励みになります。



▲休憩中に大縄跳びで気分転換♪

バドミントン交流会



▲42名が参加しました！



▲A5ランクの肉 8000円のコース！



▲ガブライズ 誕生日ケーキも♪ ▲2次会も盛り上がりました



バドミントンクラブを中心に交流会を実施！総勢42名が参加しそれぞれ交流を深めました！



のど自慢予選「阿蘇 応援ツアー」

阿蘇で開催される「のど自慢大会」予選に出場する職員を応援するツアーを組みました！翌日開催される本選には残念ながら進めませんでしたが、小旅行気分での交流を深めました！露天風呂も楽しめました♪

当院では職場の外でコミュニケーションする機会を設け、より円滑な人間関係を築く職員交流支援制度というものがありません。この制度を実際使用した様子をお伝えします！

職員交流支援制度

蚤

の

市

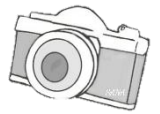
毎年秋に開催される甲佐蚤の市に2017年も参加しました！今回は糖尿病教室のメンバー中心で、砂糖を使わないキャラットケーキと健康茶を販売しました。

はじめは「ニンジンいやだー」と子供たちも言っていました。が、食べてみるととてもおいしく、小さい子供たちから大人まで人気でした！

また、ブースとなりで行った救急車の展示はとても子供たちに大人気！！大人も楽しめる展示でした。



SNS HAS BEEN BEGUN.



当院では、院内のイベント・院内での出来事等を SNS で発信しています。8月から始めた Instagram は、フォロワーさんが1月ついに100人を突破しました！！

これからも、病院のイベント等を Instagram・Twitter に載せていきたいと思ひます。みなさんもぜひ、登録して最新情報をチェックしましょう！



専用のスマホで写真撮影・SNS投稿をしています

 [Instagram.com/yatsudahospital](https://www.instagram.com/yatsudahospital)

 twitter.com/yatsudahospital

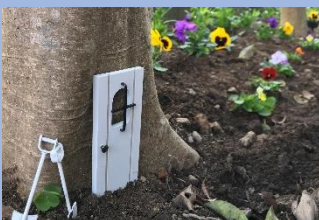
現在、(ニンニク)(ニンジン)(ハーブ)も育てています。この花壇の様子は、SNSにも投稿していますので、ぜひご覧になってください。



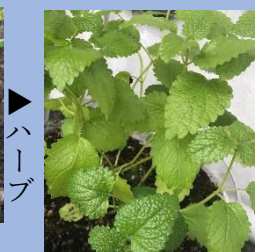
◀ ニンジン



▲ 夜間通用口側花壇



▲ 玄関側 花壇



▶ ハーブ

秋から、病院を花できれいにしよう！と時季外れな時期に企画をたて、花植をしています

花壇にある雑草を抜き耕すところからはじめ、「大きな石がたくさん埋まっている」や「木の根っこがあつて掘れない」など問題点が多々ありました。でも、朝の朝礼の気づきで話したことで、たくさんの方の職員の方が、花植を手伝ってくださいました！！そのおかげで今花がとてもきれいに咲いています！患者さんにも「きれいだね」と言っていただけでした。



糖尿病教室★簡単レシピ

手作り シュークリーム

1個
74
kcal



①シュークリームの生地の材料粉類はすべてふるっておき、卵は溶いておきます



②なべに水と牛乳を入れて火にかける。温まってきたらバターを入れる



③②が溶けたら薄力粉・強力粉を何回かに分けてへらで混ぜる



④パチパチと音がしてきたら火を止める



⑤ボールに移し、卵を入れ混ぜる



⑥ツノのようにへらから「ボタッ」と落ちる位が目安。硬ければ卵を追加して調整する

材料 (30個分)

| 【シュー生地】 | | 【カスタードクリーム】 | |
|---------|------|-------------|-------|
| バター | 50g | 卵黄 | 3個 |
| 牛乳 | 50cc | マービー | 50g |
| 水 | 50cc | 薄力粉 | 25g |
| 薄力粉 | 30g | 牛乳 | 250cc |
| 強力粉 | 20g | バター | 10g |
| 卵(M) | 2~3個 | | |

※マービーとは砂糖の代わりに人工甘味料です

体にやさしい 糖尿病教室レシピ

生地

カスタード



⑦しぼり袋にいれて鉄板の上にしぼる。※乾燥するので霧吹きで水をふりかけておく



⑧予熱 190°C オープンで約 10 分ほど焼くと膨らむ。膨らんだら 160°C まで下げ約 20 分焼く。※途中で開けない



⑨膨らんだ生地を半分にカットしておく



①マービーと薄力粉を混ぜる



②①に牛乳を数回にわけて混ぜる



③卵黄も数回に分けて混ぜる



④ダマを除くため③をこす



⑤火にかけ、ふつふつと沸騰したらOK。焦げやすいので火にかけている間は混ぜる



⑥バターを混ぜてとかしたら別の容器にうつし、ラップして約1時間程度冷やす。気泡はつぶす(水滴になる)



⑦生クリーム(少し固め)とカスタードを混ぜたものをしぼって、カットした生地を上へのせれば、



完成!

週間医師勤務表

2018年2月1日現在

| 曜日 | 月曜 | | 火曜 | | 水曜 | | 木曜 | | 金曜 | | 土曜 |
|----|------------|----|-------------|-----------|-------------|-------------|-------------|---------------|-------------|----|-----------------------------|
| 診察 | 午前 | 午後 | 午前 | 午後 | 午前 | 午後 | 午前 | 午後 | 午前 | 午後 | 午前 |
| 1診 | 谷田 (院長) | | 園田 | リハビリ 科 | 谷田 (院長) | 近藤 | 築詰 (物忘れ) | | 安田 | | 谷田 (院長) |
| 2診 | 上徳 | | 佐藤 (副院長) | 上徳 | 近藤 | 徳永 呼吸器内科 | 園田 | 佐藤 亮 呼吸器内科 | 園田 | | 園田 2・4・5週 |
| 3診 | 園田 | | 山下 循環器内科 | | 上徳 | | 佐藤 (副院長) | | 山中 (副院長) | | 園田 2・4週 |
| 初診 | 東 | | 山中 (副院長) | 東 | 佐藤 (副院長) | 山中 (副院長) | 高橋 | | 未定 | | 山崎 1,5週 園田 幸 2週 木村 3週 |
| 小児 | 森 | | 森 | | 黒澤 9:30~ | | 樫木 9:30~ | | 森 | | 熊大小児科 松本・坂本 |

予約外来：土曜（循環器内科、泌尿器科、皮膚科） 火曜午後（リハビリテーション科）

診療時間：AM 9:00~12:30
PM 13:30~17:30

受付時間：8:00~17:00
(午前中は11:30まで)

休診日：土曜午後
日・祝祭日
年末年始

TEL：096-234-1248

日曜当番医

| | | | | | | | |
|------|-------|------|--------|------|-------|------|--------|
| 3月4日 | 小屋迫医院 | 4月1日 | 荒瀬病院 | 5月6日 | 小屋迫医院 | 6月3日 | 荒瀬病院 |
| 11日 | 荒瀬病院 | 8日 | 谷田病院 | 13日 | 荒瀬病院 | 10日 | 谷田病院 |
| 18日 | 甲佐眼科 | 15日 | 桃崎整形外科 | 20日 | 谷田病院 | 17日 | 桃崎整形外科 |
| 25日 | 谷田病院 | 22日 | 荒瀬病院 | 27日 | 甲佐眼科 | 24日 | 荒瀬病院 |
| | | 29日 | 谷田病院 | | | | |

※日曜当番医は予定です。事情により変更になる場合がありますので受診される際にはお問い合わせ下さい。

関連施設のご案内



通所リハビリテーション
センター甲佐リハ



谷田病院訪問看護ステーション
谷田病院居宅介護支援センター



特別養護老人ホーム
桜の丘



ケアハウス桜の丘



桜の丘デイサービスセンター



グループホーム桜の丘



桜の丘 綾の家



サービス付き高齢者住宅
松樹苑